

あなたのコースは です。

生活クラブの
お届け日

毎週

曜日

AM
PM

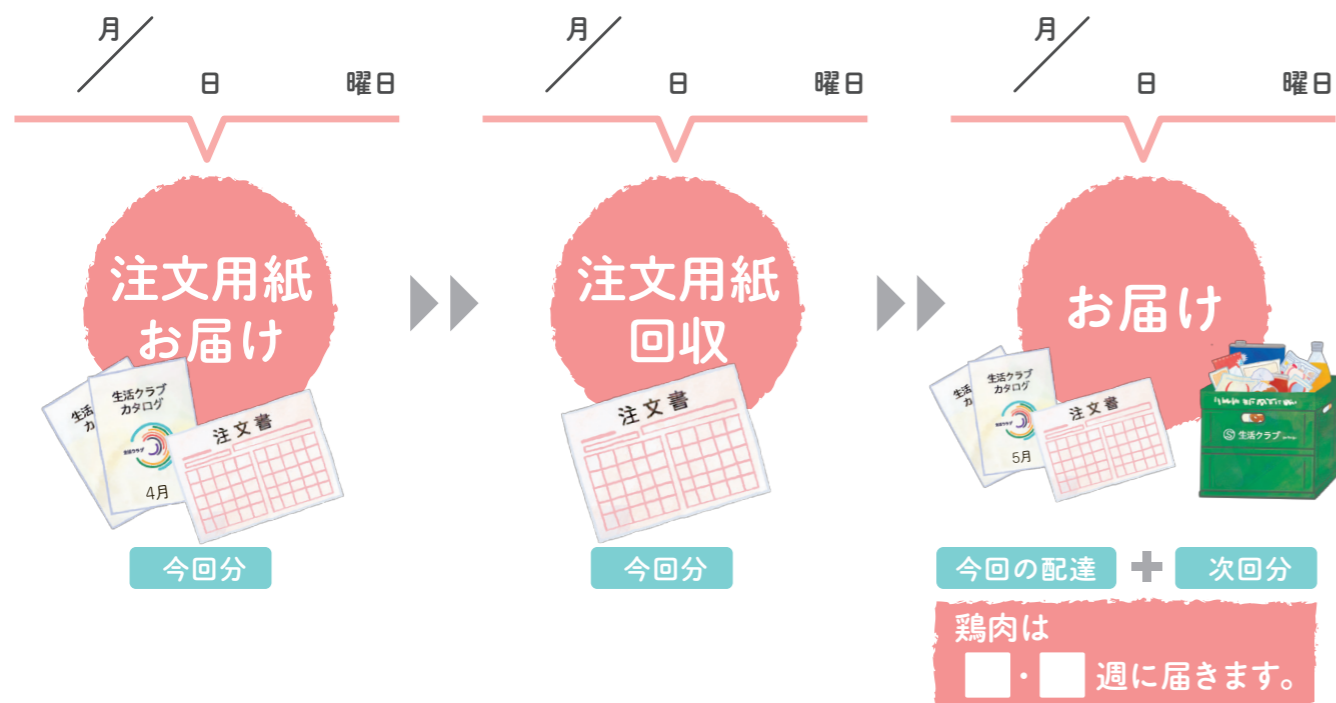
です。

加入
ガイドブック
保存版



サステイナブルなひと、

生活クラブ



注文を忘れたら… 万が一、注文を忘れてしまった場合にも安心。便利な方法があります。

インターネット注文(OCR補完インターネット注文)

毎月、第1週金曜日から、第3週月曜日午前11時59分までご利用することができます。登録は無料。生活クラブ北海道 検索
パソコンのほかスマートフォンやタブレットからも注文できますので、登録をおすすめします。▶詳しくはp10

共同購入に関するご質問は下記のセンターへお問い合わせください。

中央区・西区・手稲区・石狩市・小樽市
にお住まいの方は

第1センター ☎665-1010

札幌市手稲区西宮の沢2条2丁目3-1 FAX. 665-1012

白石区・豊平区・清田区・南区・厚別区・北広島市・
恵庭市・千歳市(一部地域)・長沼町にお住まいの方は

第2センター ☎398-8875

札幌市厚別区大谷地東1丁目4-15 FAX. 398-8571

東区・北区・江別市・南幌町・
当別町(一部除く)・岩見沢市にお住まいの方は

第3センター ☎782-5755

札幌市東区北37条東27丁目7-3 FAX. 782-7999

釧路市・釧路町にお住まいの方は

釧路センター ☎0154-38-5014

釧路郡釧路町桂1丁目21 FAX. 0154-38-5050

生活クラブ生活協同組合

本部/札幌市厚別区大谷地東1丁目4-15 TEL.011-887-8891 FAX.011-887-7229

<https://www.hokkaido-seikatsuclub.coop>



Facebook



Instagram



サステイナブルなひと、 生活クラブ

何が本当で、何が間違っているのか、
よく分からなくなっている時代。

そろそろいぶんで考えないと…そろそろちゃんとしなくっちゃ…。

そんなひとが、いま増えています。だから、生活クラブ。

生産するひとと消費するひとが一緒になってつくった、

安全でおいしい食べものがある。

子育てや介護でおたがいにたすけあえる仕組みがある。

次世代を生きる子どもたちに、

この世界をきちんと手渡していくための

「サステイナブル（持続可能）な生き方」。

生活クラブではじめませんか。

10のThink & Act

1：食の安全にこだわります。

生産から廃棄まですべての過程において、添加物や残留農薬をできる限り減らすなど、安全性にこだわります。また、徹底した放射能検査を実施します。健康や環境に与える影響についての情報を積極的に公開します。

2：健康な食べ方を大切にします。

感謝とともに自然のいのちをきちんといただき、明日への元気につながるために。食材の栄養や調理、食べ方についての知識や技術をみんなで共有し、食のアイデアを出しあいます。

3：国内自給力アップをめざします。

原料や飼料の国産割合を高めることにより“生命の産業”である「農業」「漁業」「畜産」を振興します。消費者と生産者が一体となって、国内自給力の向上を図り、食の自立・健康増進・地域環境の保全に取り組みます。

4：遺伝子組み換え作物を認めません。

企業による食糧独占を招き、また生物の多様性をも破壊する遺伝子組み換え作物を認めません。食品・飼料・添加物においても取り扱いません。やむを得ず使用する場合は情報を公開します。

5：有害物質ゼロをめざします。

健康や環境をおびやかす有害物質の使用・放出を減らします。有害物質ゼロへ向けて、継続的に活動していきます。

6：自然資源を大切に使います。

水・土壌・森林といった再生可能な自然資源を持続的なカタチで使用します。再生できない自然資源については、次世代につなげていけるよう、節減に取り組みます。

7：ごみの削減に取り組みます。

省資源・リユース・リサイクルを通じて、ごみの削減に取り組みます。また、廃棄物の処分についても、より安全で信頼できる方法を選びます。

8：原発のない社会をめざします。

長期的な視点を持ち、エネルギーのムダ使いを積極的に減らします。消費者と生産者がチカラをあわせ、安全で持続可能なエネルギーの生産・流通に取り組みます。

9：おたがいにたすけあう社会をめざします。

地域の中で安心して子育てや介護ができる仕組みづくりに取り組みます。おたがいにたすけあい、学びあい、支えあう活動をひろげます。

10：自分たちで決めて、自分たちで実行します。

生活クラブは一人ひとりが主役です。組合員に関わる情報は大きなことから小さなことまですべて公開・共有します。その情報をもとに、自分たち自身で考え、決め、実行します。

「作る」「食べる」をつなぐ “おいしくて安心なもの”

次世代へつなぐ 食の安心のために

作る人と食べる人がともに手を携えて、食料自給率の向上や食品添加物の削減をめざし、徹底した情報公開も行っています。私たち自身だけでなく次世代の子どもたちが、おいしくて安心な食べものを食べ続けていけるように、様々な活動をしています。

健康な食べ方を 大切にします

生きものの健康や安全性に配慮して、手間ひまかけて丁寧につくられた生産者の食べものを、ムダなくおいしく料理したい。生活クラブでは、健康な体づくりのために欠かせない栄養バランスの良い「食べ方」についての情報をお届けしています。

私たちがお届けするのは「商品」ではなく「消費材」です。

生活クラブでは、取り扱う食品や生活用品を利潤追求が目的の「商品」ではなく、実際に使う人の立場にたった材であるという思いを込めて「消費材」と呼んでいます。消費材を通じて、生活の中にある課題の解決をめざしています。「本当に安心できる食材」のため、できるだけ国産にこだわり、添加物や遺伝子組み換え作物などをできるだけ除いた品物を、開発工程から関わって生産・お届けしています。

こだわりの生活クラブの品物

消費材の情報(生産者・原材料・価格・容量・賞味期限・アレルギー情報)は、
ホームページ上で全て確認できます。

環境と
いのちを育む

米



滝川市江部乙町の若い水稻農家が中心となって結成した「とんぼの会」が、自分たちで作った厳しい栽培基準に沿って栽培しています。長年の交流の中から作られた信頼関係と、本当の意味での「顔の見える」生産者と消費者のつながりで作られたお米です。

サラッとした飲み心地で
牛乳本来のおいしさ

牛乳



良質の生乳を65°C30分でじっくりと殺菌した「低温殺菌牛乳」です。市販品の多くに見られる超高温殺菌とは違い、牛乳本来のおいしさと栄養が生きています。生産牧場は石狩管内7戸に限定しており、飼料内容も明らかな上、非遺伝子組み換え作物への取り組みを進めています。健康的に育った牛から絞った自慢の牛乳です。

こんもりした黄身は
鮮度がいい証拠

鶏卵



鶏舎、飼料、飼育体系が確認できる生産者のたまごです。餌の主体となるトウモロコシは道産子実コーンへの取り組みを進めており、飼料の自給率向上を実践しています。集卵後、4日以内に届けることを基本にしているため、新鮮なたまごが配達されます。

日本生まれ、日本育ちの国産鶏種

鶏肉



市販の鶏肉はほとんどが外国鶏種ですが、生活クラブは国産鶏種「丹精國鶏」を導入し、鶏種から自給をめざしています。また市販の多くが“密飼”で育てられるのに対し、生活クラブは開放鶏舎で無投薬飼育としています。日本で改良されているので、日本人好みのコクのある味の鶏肉です。

“顔の見える関係”だから、
私たちの求める“安心な
おいしさ”があります

農産物

北海道の地場農産物を核として、地産地消、旬産旬消にこだわり、誰かが作ったものではなく、道内約20の提携生産者が“組合員と顔の見える関係を大切に作った”素性の確かなものを共同購入しています。



素材を生かしたシンプルな味

加工肉

子どもたちが大好きなハムやウインナー。でも、市販品の多くは食品添加物のかたまりといっても過言ではありません。

生活クラブのハム、ソーセージは豚肉と香辛料のみ。豚肉は札幌市内で生産されている古川パークを指定。健康に育てた素性確かな豚を使っています。

お米で育った
三元豚

豚肉



生後120日から出荷まで、原則として抗生物質は使いません。飼育面積は通常の約1.3倍で、ストレスをかけないようにするなど、豚の健康を第一に考えながら、ゆっくりゆったり育てた(株)平田牧場の三元豚です。

赤身の牛肉を国内で一貫生産

牛肉



牛の生理に合わせて牧草を中心に食べさせる事で、牛を健康に育てる肥育プログラムを徹底。解体から加工まで一貫して生産を行っているため、素性の明らかな牛です。



時間をかけて素材の
持つ力を引き出す

調味料

食品添加物に頼らず、可能な限り国産原料にこだわり、手間ひまをかけて素材の旨みを引き出しています。また、食用油(なたね、ごま、オリーブ)はすべて、化学薬品での抽出や精製を行わず、压榨やろ過といった昔ながらの製法で仕上げています。



素材が確か。だからおいしい

惣菜・加工食品



原材料には、食品添加物や遺伝子組み換え由来をできるかぎり排除し化学調味料に頼らない製法を追求しています。吟味した素材を加工食品に使っているため、おいしいのはもちろんのこと、手づくりに関わりなく近い味わいが特長です。



中身のわかるオリジナル品

菓子・飲料

お菓子の原料も国産を中心とした確かなもの。食品添加物ができるだけ使わず、ジュースも搾りたての果実味を壊さないように作っています。



自然にやさしく、人にもやさしい

石けん・雑貨

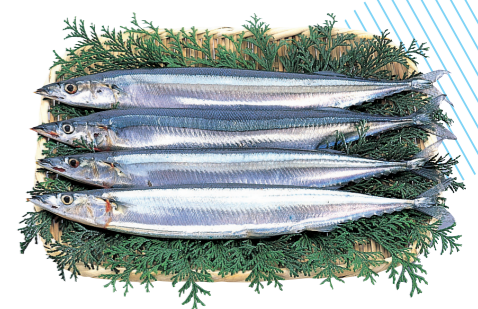
分解が早く自然環境への悪影響が少ない、「せっけん」の利用をすすめています。肌荒れや水生生物への悪影響が心配される合成洗剤は一切扱っていません。また再生紙を使った生活クラブティッシュや無蛍光肌着など、環境保護を意識した日用雑貨を取り扱っています。



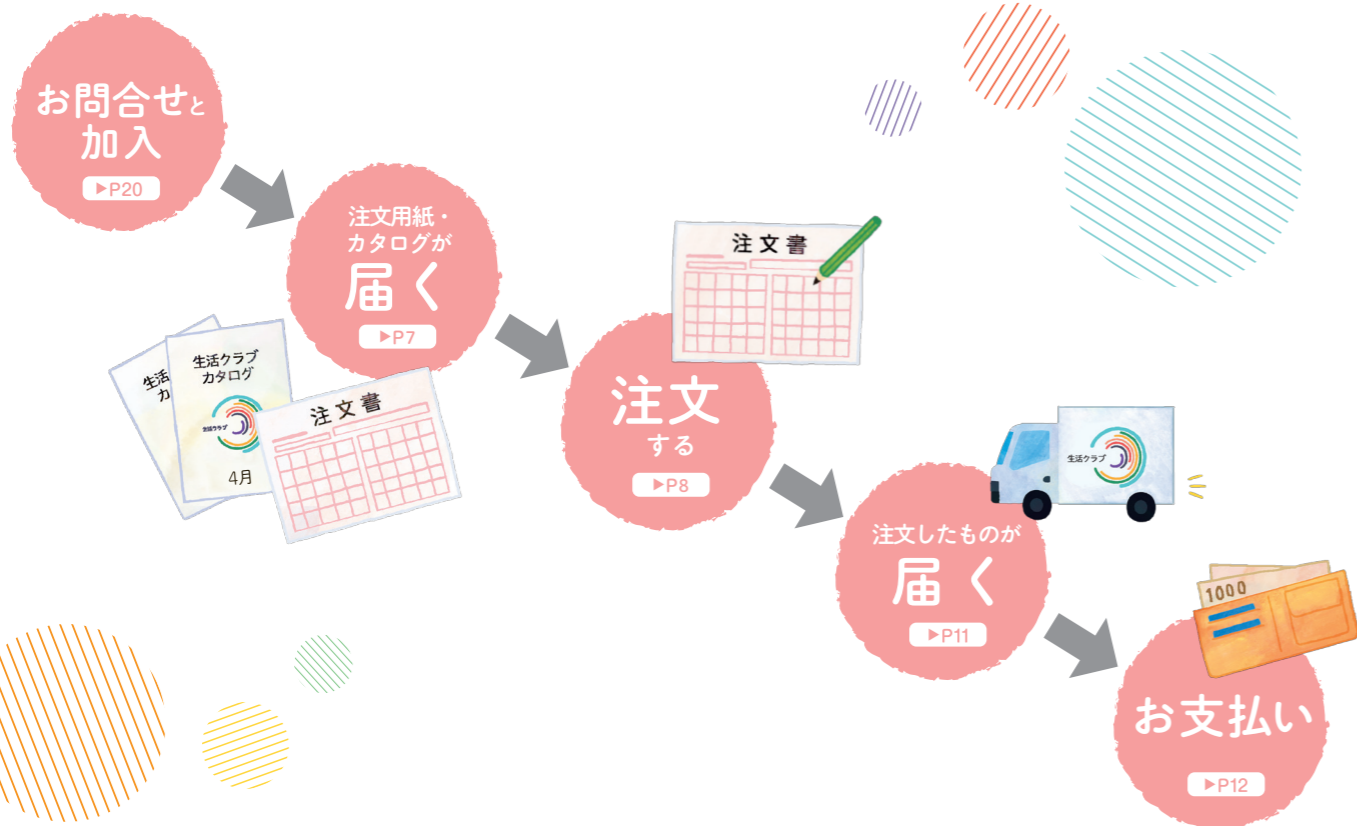
旬の時期に獲れた
魚の鮮度をギュッと

魚介類

生活クラブの魚介類は旬の時期に船上で釣った直後や、水揚げしたその日に凍結するなど、できるだけ時間をおかず急速冷凍してお届けしています。



加入から受けとりまでの基本の流れ



ご利用方法が選べる!

戸配

重い物、かさばるものもご自宅へお届け。お一人でも気軽にお申込み下さい♪

配達料 一ヶ月400円(税込み)
(週1回配達)

班

4人以上のグループのご利用なら4%値引き
※一部対象外の物もあります。

配達料無料!
(週2回配達)

ペア戸配

NEW!
人気のシステム!

2人をペア登録し固定場所一箇所に配達します。

ひとり当たり

配達料 一ヶ月200円(税込み)
(週1回配達)

注文はひと月1回。翌月の毎週決まった曜日にお届けします。



ご利用の流れ

カタログが届く 注文用紙が届く

毎週決まった曜日、一定の時間帯に配達担当者が伺います。カタログ・注文用紙は毎月第1週の配達時に消費材と共にお届けします。

お役立ち情報
盛りだくさん!

消費材

食料品や一部の雑貨品目などが掲載されたカタログです。原材料のことや市販品との違い、レシピなどの役立つ情報も掲載しています。

共同購入カタログ



農産物

レシピを見て
Lets Try!



農産物と生産者のことが掲載されたカタログです。肥料や農薬などの栽培に関する特徴や、生産者のこだわりや苦労話・レシピなど、役立つ情報が盛りだくさん。

8月 8月度の引落日 8/29

日	月	火	水	木	金	土
7/24	25	26	27 ¥	28	29	30
第1週	注文用紙配布					
第2週	31	8/1	2	3	4	5
第3週	7	8	9	10	11	12
第4週	14	15	16	17	18	19
第1週	21	22	23	24	25	26
第2週	27					

9月 9月度の引落日 9/27

日	月	火	水	木	金	土
8/28	29 ¥	30	31	9/1	2	3
第1週	注文用紙配布					
第2週	4	5	6	7	8	9
第3週	11	12	13	14	15	16
第4週	18	19	20	21	22	23
第1週	24					

- ☆生活クラブのカレンダーは4週サイクルです(上のカレンダーをご覧ください)。
- ☆生活クラブの共同購入は、1ヶ月を4つの週で1つのサイクルとしています。そのため、普通のカレンダーとは月がずれてくる場合があります。そこで独自のカレンダーを作成しています。

- ☆毎月の注文用紙等は、生活クラブカレンダーの第1週の配達日に届きます。
- ☆注文用紙と一緒に届く「配達予定明細表」には、その月の申込品名と数量と単価(税込み)及び配達日が表示されています。*注/合計金額は今月の請求金額ではありません。
- ☆お支払い金額をまとめた「個人別払込明細表」は、第2週の配達日にお届けします。その月の購入代金と増資、「生活と自治」等の合計金額が表示されています。
- ☆消費材配達は毎週1回(班は2回)、決められた曜日の一定の時間帯にお届けします。ただし、道路事情などにより、毎回多少前後することをご確認ください。



ご利用の流れ

2 ① カタログを見て注文する

注文用紙(個人申込用紙)に必要数量を記入します。申込番号を記入するものもあります。カタログを見ながら欲しい消費材をお選びください。

配達時に注文書をお渡しください

毎月第2週の配達時に翌月の注文用紙を提出します。期日を過ぎると注文が受けられなくなりますのでご注意ください。詳しくはご自身の所属する各地域の配送センターにお問い合わせください。

こちらを最初に
ご確認ください
あなたの「組合員コード」「氏名」はここで確認できます。「組合員コード」はお問い合わせなどに必要になります。

番号・品名を確認して記入してください

- 番号・品名を確認して
- この場所に数量を記入

白ゴマを薪で香ばしく炒った後、伝統的な玉締め法で搾った油を、和紙袋で濾しました。まろやかな風味。炒め物や揚げ物、香りづけとしても幅広く使えます。

6ケタの注文番号の品目を注文する

記入例 **1 2 3 4 5 6 - 1**

- 6ケタの注文番号を記入
- この場所に数量を記入

花絵焼物皿 2柄組

123456 855円(税込923円)

●磁器(美濃焼) ●径15.5×高7.5cm ●700ml ●490g ●日本製*すりこ木は付いていません。

すり鉢の特産地岐阜県で、職人が一つ一つ、鉄槌で自立して作って仕上げました。煎茶和入やとろろなどを作って、そのまま食卓へ出すにもちょうどいい大きさ、すり鉢には新しく鮮やかな色絵が施され、食卓を明るくしてくれます。

ご注意ください

- ご記入は必ずシャープペンシルか鉛筆(HB以上)をご使用ください。
- 枠からはみ出さないようにご記入ください。
- 消す場合は消しゴムで消し残しは読み取ってしまいます。
- 注文用紙の右枠に、段(注文がない場合「0」)ごとに注文の合計数を記入して下さい。記入は必要ありません。
- 注文書を汚したり、折ったり、濡らしたりしないようにしてください。

0 1 2 3 4 5 6 7 8 9 : 記入例



ご利用の流れ

2 ② インターネットで注文する

パソコンのほか、スマートフォンやタブレット端末から注文できます。登録は無料。これをOCR補完インターネット注文と呼んでいます。

※毎月、生活クラブカレンダーの第1週金曜日から、第3週月曜日午前11時59分までご利用することができます。

まずはWEBサイトで登録をしてください

生活クラブ北海道 検索

組合員コードをご確認ください(注文用紙に書いてあります)。登録完了後、登録されたメールアドレスに、登録完了通知メール(ID、パスワード)が送信されます。そのID、パスワードを入力すると注文が可能になります。

STEP1



登録が済んだらログインを！
登録したメールアドレスとパスワードを入力してログインしてください。

STEP3



ほしい品目を探しましょう
注文をクリックするとジャンル別に出できます。あなたが新たに注文したいジャンルをクリックしてみてください。探している消費材が見つかりましたらネット注文してみましょう。

STEP2



注文をクリックします
ログインするとマイページ画面が表示されます。デジタルカタログで探している消費材を見つけることもできます。

STEP4



詳細を見て注文内容を確定
注文したい消費材を見つけたら、数量を入力。まだ確定はしていませんので注文した数量と金額を確定して@「この内容で注文を確定する」をクリックしてください。確定後、登録しているメールアドレスにネット注文数量の確認メールが届きます。



ご利用の流れ

3 消費材が配達されます

毎月決まった曜日、一定の時間帯にご指定の場所までお届けします。冷蔵品や冷凍品など温度帯にあわせ品質を確保する方法でお届けしています。

〈お届けの形態〉

折りたたみコンテナ (班のみ)
主に常温品などを入れてお届けします。
※次回のお届け時まで保管してください。回収いたします。

ピッキング袋
品物はピッキング袋に入ってお手元に届きます。袋はリサイクルするので回収しています。



(イメージ) (イメージ)

ご在宅の場合… 消費材は、手渡しでお届けし、空箱は配送担当者が持ち帰ります。

ご不在の場合… ご指定の場所にお届けします。受け取りに必要な保冷容器・保冷剤の用意をお願いします。※ドライアイスを購入できます。

「配達予定明細表」

配達予定明細表 [年月夜分]		COCOA	
コース	組合員コード	コース	CV/ペー
1	123456789	1	123456789
2	123456789	2	123456789
3	123456789	3	123456789
4	123456789	4	123456789
5	123456789	5	123456789
6	123456789	6	123456789
7	123456789	7	123456789
8	123456789	8	123456789
9	123456789	9	123456789
10	123456789	10	123456789
11	123456789	11	123456789
12	123456789	12	123456789
13	123456789	13	123456789
14	123456789	14	123456789
15	123456789	15	123456789
16	123456789	16	123456789
17	123456789	17	123456789
18	123456789	18	123456789
19	123456789	19	123456789
20	123456789	20	123456789
21	123456789	21	123456789
22	123456789	22	123456789
23	123456789	23	123456789
24	123456789	24	123456789
25	123456789	25	123456789
26	123456789	26	123456789
27	123456789	27	123456789
28	123456789	28	123456789
29	123456789	29	123456789
30	123456789	30	123456789
31	123456789	31	123456789

- ・その月に届く消費材の一覧表で、いつ配達になるかが載っています。
- ・生活クラブカレンダー1週目の配達曜日(注文用紙と一緒に)に配布されます。
- ・「お知らせ」欄には、配達に関するお知らせなどが記載されます。ご確認ください。
- ※この用紙の合計金額は、引き落とし金額と異なります。引き落とし金額は生活クラブカレンダー2週目配布の「個人別払込明細表」でご確認ください。

消費材が届いたら「配達明細書」を確認しましょう

配達明細書	
コース	組合員コード
1	123456789
2	123456789
3	123456789
4	123456789
5	123456789
6	123456789
7	123456789
8	123456789
9	123456789
10	123456789
11	123456789
12	123456789
13	123456789
14	123456789
15	123456789
16	123456789
17	123456789
18	123456789
19	123456789
20	123456789
21	123456789
22	123456789
23	123456789
24	123456789
25	123456789
26	123456789
27	123456789
28	123456789
29	123456789
30	123456789
31	123456789

- ・「お知らせ」欄には、配達に関するお知らせなどが記載されます。ご確認ください。下記の場合は、担当の配送センターにお問い合わせください(裏表紙)。
- ・配達明細書には記載されているが、消費材が届いていない。
- ・注文していない消費材が届いている。
- ・届いた消費材の数量が注文数より多い、または注文数より少ない。
- ・消費材が傷んでいる、包材が破れている、卵が割れている…など。

生活クラブについて～よくある質問～

生活クラブをご利用いただくにあたって、よくある質問をまとめました。

ホームページでより詳しく質問をまとめていますので、あわせてご確認ください。 [生活クラブ 質問](#) [検索](#)

Q1 生活クラブはコープとは違うのですか？

A1 日本には約500もの生協(=コープ)がありますが、生活クラブは、その中のひとつです。今から約50年前、お母さん200人が集まって、牛乳のまとめ買い(共同購入)を始めたことからスタートしました。脱脂乳や加工乳などが主流の当時、素性のわかる牛乳を手に入れるために酪農家と共同出資をして、直営の牛乳工場を設立し、牛のエサから飼育環境、生産者、原乳の品質管理、収乳・製造日、製造・洗浄工程、容器や価格まで、すべてを把握することによって、極めて安全性の高いものづくりのしくみをつくりあげました。このしくみが、現在の生活クラブの考え方の基本となっています。

Q2 出資金って何ですか？

A2 生協は、組合員自らが出資・利用・運営することで、暮らしに必要な事業を行います。生活クラブでは、加入時から毎月出資金を組合員の皆さんからお預かりしています。この出資金は、共同購入に必要な施設や設備を準備し維持するために使用されます。組合員の加入脱退は自由で、出資金は脱退時に返還いたします。組合員自らが資金を出し合うことにより、他からの借入れを抑え、健全な運営を行っています。

Q3 配達時に留守がちですが、利用できますか？

A3 受取日に留守をする場合でも配達担当者と相談の上、注文している冷蔵品・冷凍品等は保冷箱等に入れ指定の場所に置くなどの対応をしています。

Q4 配達の曜日や時間帯を変更したいのですが。

A4 申し訳ございませんが、基本的には配達曜日や時間の変更は承っていません。特別な事情がある場合は、ご所属の地域の配送センターにご相談ください。

Q5 注文をお休みしたい時は、どうすればよいですか？

A5 2ヵ月以上お休みする場合はお手数ですが、担当の地域の配送センターにご連絡ください(裏表紙)。カタログや注文書などのお届けを停止(または再開)します。

Q6 届いた品物に問題があるときは、どうしたらよいですか？

A6 担当の配送センターへご連絡ください。現品の回収、交換などの対応をさせていただきます。なお、現品は処分せずに保管しておいてください。原因を調査して、結果と対策を後日報告させていただきます。

Q7 品物のキャンセルはできるのですか？

A7 生活クラブの品物の多くは独自基準(原料・製造などの指定)でつくられるオリジナル品ですので、注文後(生産者への発注後)のキャンセルは原則としてお受けできません。食品以外の一部の品物については未使用に限り、有償(送料負担)による返品を受け付けています。返品の対象となる品目については配送センターへお問い合わせください。

Q8 アレルギー物質の表示や対策は？

A8 お届けするカタログには代表的な8物質を表示しています。

*カタログ等への掲載情報については正確性に努めていますが、念のため使用前に、配達された品物の包材に記載の原材料表示に目を通して、ご使用いただけますようお願いいたします。

Q9 転居することになりました。届け出は必要ですか？

A9 変更届の提出が必要です。転居先の配達状況も合わせてお知らせしますので、担当のセンターまでご連絡ください。

もっと知りたい生活クラブ 知らずに食べてる!?!「食品添加物」実は…

1人が1年間に食べている食品添加物の量は **4.6kg!**



これは日本で使用されている食品添加物の量から推測した数字です。私たちの身近にあるスーパーやコンビニの食材の中にも、知らずに食べている食品添加物、実はいっぱいあるんです。1kg=水1リットル換算として約4.6本分

ハム、ソーセージで避けたい食品添加物

亜硝酸ナトリウム
(亜硝酸Na)



使用目的: **発色剤**

問題点: 肉や魚のアミンと反応して発がん物質に変化

使用例: ウインナー、ハム、たらこ、明太子など

生活クラブでは **禁止**

コチニール色素



使用目的: **着色料(赤)**

問題点: 原料のエンジ虫由来のたんぱく質がアレルギー症状の原因に

使用例: 漬物類、蒲鉾類、加工肉、赤く着色されたお菓子など

生活クラブでは **禁止**

リン酸塩、重合リン酸塩
(リン酸Na、ポリリン酸Na、メタリン酸Naなど)



使用目的: **結着剤、乳化剤、食感向上**

問題点: 胃腸機能低下の誘発、腎石灰症の発症率が高まるなどの報告がある

使用例: 練り製品、加工肉類、生菓子など

生活クラブでは **禁止**
練製品や加工肉類には一部の加工食品には製造上不可欠なため用途を限定して許容

日本で認められている食品添加物の数は **どんどん増えています。**

その中には、安全性が疑問視されているアスパルテームやタール色素(青色40号)など、海外からの圧力を背景に認可されたものもあります。また、複数の食品添加物を摂取(複合摂取)した場合の影響について、きちんとした検証が行われていません。その組合せには際限がなく物理的に困難だからです。

生活クラブは…

「不要な食品添加物を使わない」という暮らしかたを提案します。
生活クラブは、ここまで減らしています。

安全性に疑問があるものや使わなくてもすむものは使わないと決め、食品添加物の使用を可能な限り減らしてきました。

生活クラブでは国が許容している食品添加物 **834品目**のうち、**約90%**の使用を認めていません。



2022年3月末現在

えっ、これも遺伝子組み換え(GM)食品!?

遺伝子組み換え

※GM:genetically modifiedの略

GM作物、実は身近なものに使われています

(GMなたね)(GM大豆)(GMトウモロコシ)

サラダオイル

大豆油、なたね油、コーン油を中心にブレンド



菓子

キャンディ、キャラメル、洋菓子など

トウモロコシから作るぶどう糖や水あめ、大豆由来の乳化剤(大豆レシチン)など



飲料

清涼飲料水、スポーツドリンク

トウモロコシ由来のぶどう糖、アミノ酸やクエン酸やビタミンCの原料にも



日本は遺伝子組み換え作物を一番食べている国

でも消費者にはわかりません

- 油やブドウ糖、食品添加物などは原料が遺伝子組み換え原料でも表示しなくていい
- 主原料(上位3品目)以外は表示しなくていい
- 家畜の飼料(大豆、とうもろこしなど)についても、いっさい不明



市販品一例
名称/つゆ(希釈用)
原材料名/しょうゆ(本醸造)
(脱脂加工大豆、大豆、小麦を含む)、ぶどう糖果糖液糖、砂糖、食塩、かつお、そうだかつお、うるめ、いわし、みりん、昆布/調味料(アミノ酸等)、アルコール

赤字の部分の原材料は遺伝子組み換えの可能性がります。

生活クラブは…

遺伝子組み換え

1997年に「遺伝子組み換え作物を取り扱わないことを基本とする」と決定

- 水あめ、ブドウ糖、クエン酸、香料など微量な原料もすべて対策中
- 家畜飼料内容も明らかで、非遺伝子組み換え作物への取り組みを進めています
- カタログでは遺伝子組み換え要対策品が確認できます

ゲノム編集

ゲノム編集された原材料も認めません

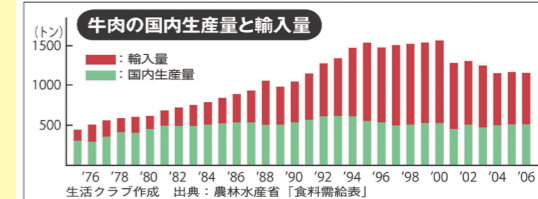
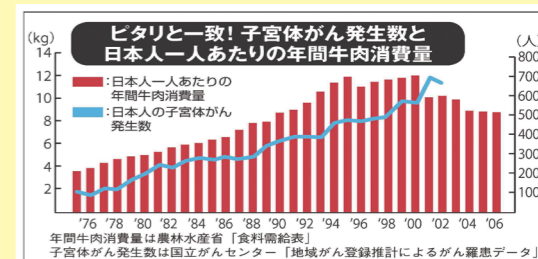
情報が十分に公開されないまま、商業流通が進められていることに懸念を表明。ゲノム編集食品についても、消費材の原材料には受け入れないことを基本姿勢とする特別決議を、2019年の生活クラブ連合総会で採択しました。

身近な輸入食品の“気になる話”

アメリカ産牛肉の成長ホルモンは国産牛肉の600倍もの残留濃度

※2009年 日本癌治療学会などで発表。

成長ホルモンが発がんリスクを高める? 牛肉の年間消費量と子宮体がんの発生率の関心に注目。



グラフの読み方 日本人の牛肉消費量が伸びるのは1970年代から。1991年には牛肉が輸入自由化されます。消費量は増え続けますが、2001年から一転して下がり始めるのはBSE問題の影響です。

輸入の小麦、オレンジ、レモンなどにはポストハーベスト収穫後農薬が使われている可能性

※ポストハーベスト農薬:輸入柑橘類や穀類に、防虫、防カビ、腐敗防止を目的に使用

- 発がん性や催奇形性の疑いがあるものも。
- 収穫後、作物に直接散布されるので、安心して食べられるかどうか心配。

生活クラブの利用で食卓の“自給率”が大幅アップ

味噌汁【材料】木綿豆腐、油揚げ、かつおだし、味噌



生活クラブ…99% 一般的な食材を使った場合の平均的な自給率…27%

生活クラブは…

成長ホルモンを使わない国産牛肉

家畜のエサまでポストハーベストフリー

餃子ひとつとっても国産にこだわっています

■くらべてみればこんなにちがう「冷凍ギョーザ」の中身

	肉	野菜	調味料	皮
生活クラブ	北海道産豚肉/古川ポーク	国産玉ねぎ/国産キャベツ/野菜はすべて国産を使用	真塩、焼き肉のたれ、みりん風醸造調味料、かきあげ調味料、玉ねぎ調味液、香辛料/化学調味料 不使用	国産小麦100%/木田製粉株式会社
市販品(例)	輸入肉や安い業務用肉/粒状植物性たん白	安いものを市場から仕入れる/材料によっては中国産のものを使用	アミノ酸入りオイスターソース/アミノ酸入りのしょうゆ/アミノ調味液 など	輸入小麦粉/乳化剤を混ぜて小麦粉を減らす

生活クラブを知れば知るほど好きになる。

～わくわくまつりに来ると生活クラブがわかる～

毎年秋に開催しているわくわくまつりは「つくる手食べる手その手はひとつ」をテーマに、つくる側の生産者とそれをしっかり食べる組合員が一緒になって、共同購入で使用している消費材の原材料の安全性や環境に配慮したゴミを出さない取り組みなどをアピールしています。



～生活クラブの福祉と共生～

年をとっても、障がいを持って、住み慣れた地域で自分らしく暮らしたい…。生活クラブでは、そう願う組合員が力をあわせ、さまざまな機能や人のつながりを地域につけてきました。自分が、家族が困ったときに役立つ仕組みが広がっています。

地域で介護

お年寄りや障がい者など、手助けを必要とする人を支援するため、ケアプランセンターをつくり、サービスを提供しています。

地域で子育て

子育てに悩みや不安はつきものです。子育てを応援するために、地域の中の出会場の場として親と子が安心して集える親子ひろばを開催しています。

福祉基金

組合員の拠出金からなる福祉基金は、生活クラブの福祉事業である子育て支援親子広場を運営したり、地域の中で様々な福祉活動をしている市民(団体)へ、助成しています。

拠出金 月額100円

地域のたすけあい・エコロ

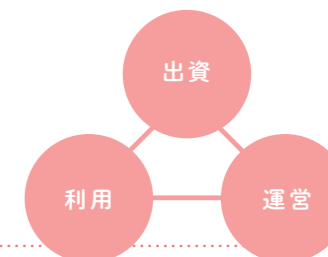
暮らしの中でちょっと助けを借りたいときに、組合員どうしが手をさしのべ合うしくみです。

掛金 月額100円



生活クラブのしくみ

生協は一人ひとりの出し合ったお金で運営されています。組合員の出資金は施設や設備を建設・維持するなど、生協の活動・事業に生かされています。



出資

組合員みんなで、生活クラブの活動と共同購入の事業を支えるためのお金を出資します。加入時に1,000円、その後毎月1,000円ずつ積み立て増資します。(脱退する時は全額返却します。) 1年間運営して出た剰余金は、個人の利用高に応じて割り戻しされます。

利用

生産者と提携することによって生み出される私たちの消費材は、組合員みんなで利用しあうことで、より良いものをより安く利用できます。予約共同購入によって計画的な生産ができ、「安全で安心な消費材」を実現させています。

運営

おおぜいの組合員で、生活クラブの運営に参加します。各支部には運営委員会があり、取り扱う品目やカタログの内容、しくみそのものについて「もっとこうしたらいい」という意見を出し合い問題を解決していきます。

支部半期活動費

円(半期毎)

支部活動にかかる経費は、支部の全組合員が負担します。

「生活と自治」 毎月1部 円(税込み)で購読します。

消費材の情報、生産者だより、各単協、連合会の動きの他、幅広い企画で編集している「生活情報紙」です。

～再生可能エネルギーの取組み～

エネルギーの選択は生き方を選ぶこと。生活クラブでは、エネルギーの使用を「へらす」、再生可能エネルギーを「つくる」、再生可能エネルギーを「つかう」を柱に原発のない社会づくりにむけての歩みを進めています。

エネルギーの使用をへらす

繰り返し洗ってつかうリユースびんを採用し、容器をつくるためのエネルギーも節電。

再生可能エネルギーをつかう

暮らしに必要な電力を供給・販売する事業を行う「(株)生活クラブエナジー」を設立し、2016年10月より共同購入を始めています。

再生可能エネルギーをつくる

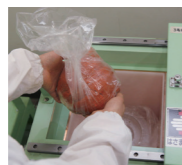
配送センター、提携生産者や市民団体などと協力して風力・太陽光発電の施設を建設し、電源の開発をすすめています。



生活クラブエナジー <https://scenergy.co.jp/>

独自の厳しい基準で放射能検査を実施

生活クラブでは福島第一原発の事故以来、徹底した放射能検査を実施。蓄積したデータをもとに独自の厳しい基準値を設け、これを超える食品は取り扱いません。検出下限を年々引き下げて高感度で測定しています。測定結果はホームページで公開中です。



生活クラブ北海道 検索